

# הרהורים על משפחה וילדים

---

## הוצאת ילדים מהבית עפ"י צו בית משפט ניתוח נתונים לשנת 2002-2006

### 1. כללי

דוח זה מנתח את התפלגות מספר הילדים שהוצאו מהבית ע"י משרד הרווחה בצו בית משפט עפ"י ישובים, בשנים 2002-2006, בישובים יהודים ומעורבים המונים מעל 15,000 תושבים.

בשנת 2006 הוצאו כ-4,000 ילדים מביתם באמצעות צו בית משפט. מספר הילדים שהוצאו בפועל גבוה הרבה יותר משום שחלקם הוצאו מביתם שלא במסגרת הליך משפטי אלא ע"י חתימה מהסכמה כביכול של ההורים. "הסכמה" זו מלווה לעיתים בלחץ אינטנסיבי ואיומים מצד פקידי הסעד המאלצים את המשפחה לחתום על מסמכי הסכמה להשמה חוץ ביתית.

שימו לב כי הנתונים הללו אינם כוללים ילדים שהוצאו מהבית למתקני "חירום", משום שכדי להוציא ילד רך מביתו למתקן כליאה כזה אין צורך בצו שופט אלא רק בדעתו של עובד סוציאלי, בעוד שכדי להאריך מעצר של עבריין כן יש צורך בצו שופט.

הדוח מתבסס על המקורות הבאים:

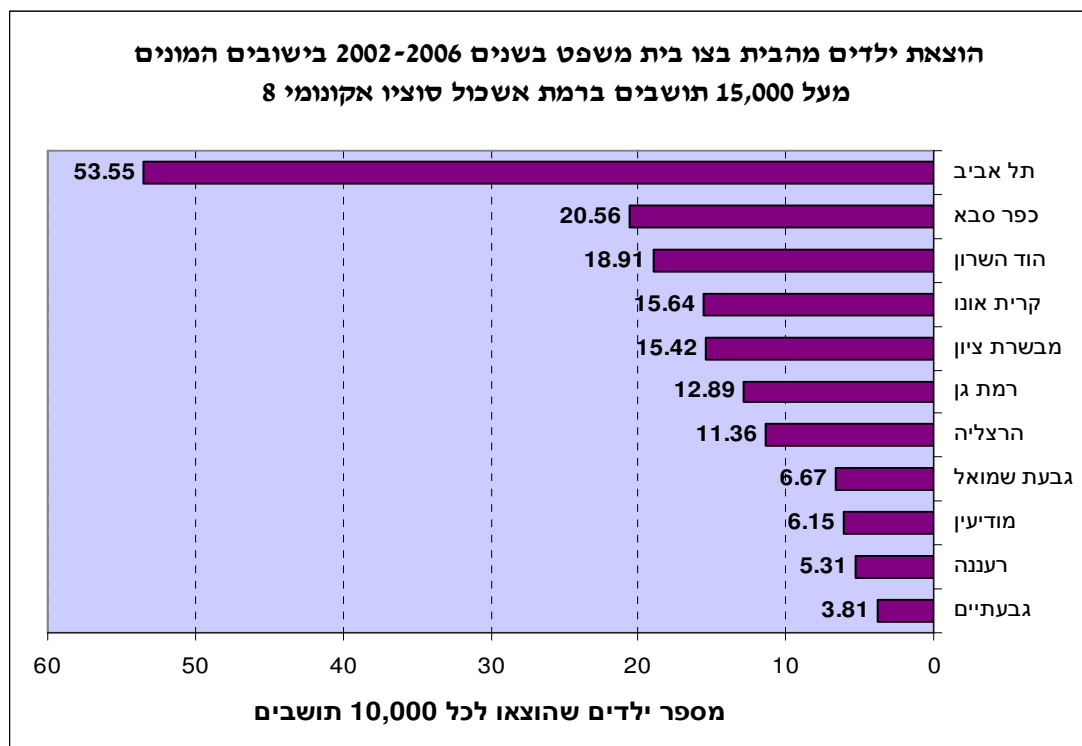
- דוח נתונים גולמיים שנמסר ע"י שר הרווחה יצחק הרצוג:  
ילד נוער – ילדים מושמים על פי צו בסיסור חוץ ביתי לפי רשות מקומית, 2006-2002  
[http://www.shelly.org.il/wp/wp-content/uploads/2007/07/netunim\\_yeladim.pdf](http://www.shelly.org.il/wp/wp-content/uploads/2007/07/netunim_yeladim.pdf)
  - דוח של הלשכה המרכזית לסטטיסטיקה על התפלגות מספר התושבים לפי ישובים לסוף שנת 2003.  
[http://www.cbs.gov.il/population/new\\_2003/tab\\_3.pdf](http://www.cbs.gov.il/population/new_2003/tab_3.pdf)
  - דוח של הלשכה המרכזית לסטטיסטיקה על הרמה הסוציו אקונומית של הישובים בשנת 2004 הכולל שיוך לאשכולות מדירוג 1 עד 10, כאשר הישובים בעלי הרמה הגבוהה ביותר משויכים לאשכול 10 והישובים בעלי הרמה הנמוכה ביותר משויכים לאשכול 1.  
אשכול מציין במידה רבה את הכנסות המשפחה.  
[http://www.cbs.gov.il/hodaot2004/13\\_04\\_22ta.pdf](http://www.cbs.gov.il/hodaot2004/13_04_22ta.pdf)
- סה"כ נסקרו 67 ישובים. הישוב **שוהם** חסר בניתוח מכיוון שהושמט משום מה מהדוח הגולמי.
- ישנה התייחסות למספר פרמטרים בדוח. העובדה כי לא התייחסתי לכל הישובים, ובעיקר לחלק מהישובים בהם אחוז גבוה של הוצאת ילדים מהבית אינה אומרת כי יש להתעלם מהם, נהפוך הוא. מי שמעוניין להעמיק יותר, יוכל לעניין בנספח 1, המתאר את מסד הנתונים עליהם התבסס הדוח.
- היוזמה לכתובת הדוח באה אף כצעד מחאה למבקר המדינה אשר מעולם לא טרח לבדוק נושא כל כך כאוב ורגיש זה, ואשר מצריך פיקוח כפול ומכופל משום היותו עוסק בדיני נפשות.

# הרהורים על משפחה וילדים

## 2. מספר הילדים שהוצאו מהבית כפונקציה של המצב הסוציו אקונומי

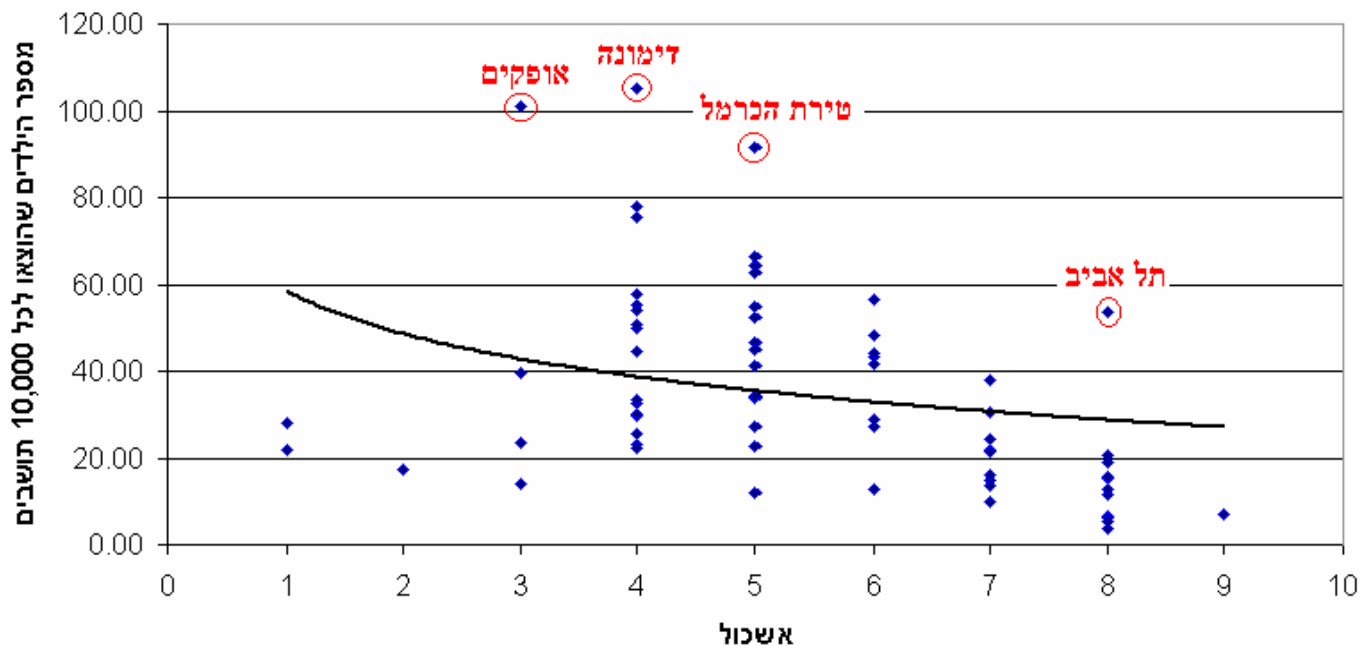
גרף 1 מתאר את סך מספר הילדים שהוצאו מהבית בשנים המצויינות לכל 10,000 תושבים, כפונקציה של דירוג האשכול אותו קיבל הישוב בהם התגוררו. מן הגרף עולה כי:

- באופן כללי, ככל שהרמה הסוציו אקונומית עולה, אכן מוציאים פחות ילדים מהבית. (העקומה השחורה) עלות אחזקת ילד בסיידור חוץ ביתי גבוהה באופן משמעותי מאחזקתו בבית. אם הכספים המועברים לאותם מוסדות חוץ יועברו לאותן משפחות הרי שבאופן אוטומטי, יעלה הדירוג הסוציו אקונומי שלהן ויוריד סטטיסטית את ההסתברות להוציא את ילדיהן מהבית.
- ברמת אשכול, נמצאו מספר ערים חריגות באופן דרסטי, בהן מוציאים ילדים מהבית בסיטונאות: תל אביב, טירת הכרמל, דימונה ואופקים. יש לבדוק לעומק מדוע יש חריגות הרבה מעבר לנורמה בערים טירת הכרמל, דימונה ואופקים.
- שימת דגש מיוחדת על העיר **תל אביב**. תל אביב מדורגת כעיר ברמה סוציו אקונומית גבוהה, אשכול 8, ולמרות זאת שיעור הילדים המוצאים בה דומה לשיעור הילדים המוצאים בישובים ברמה סוציו אקונומית נמוכה, אשכול 4 ואף פחות. בעיר תל אביב מוציאים ילדים פי 14!! מאשר בעיר גבעתיים הסמוכה לה ומדורגת באותו אשכול וכמעט פי 9 מאשר בעיר מודיעין, אף היא באותו אשכול.
- יש להקים **בדחיפות ועדת חקירה** שתבדוק מדוע בעיר תל אביב, דירוג 8, מתבצע טרנספר המוני של ילדים ללא שום פרופורציות עם שום מדד. יש לבדוק האם ישנם קשרים לא כשרים בין מחלקת הרווחה של עיריית תל אביב לאגודת אל"י.
- כפי שניתן לראות, ברמת כל אשכול השונות היא מאד גבוהה (פיזור רחב של נקודות), כלומר יש הבדלים מובהקים בשיעור הוצאת הילדים מישוב לישוב באותו אשכול.



# הרהורים על משפחה וילדים

גרף 1 - מספר הילדים שהוצאו מהבית כפונקציה של המצב הסוציו אקונומי



3. העיר מודיעין כמדד להשוואה

ביצענו השוואה של מספר ישובים ביחס לעיר מודיעין. הנה הממצאים:

ישוב	פי כמה מוציאים ילדים ביחס לילדי מודיעין
אופקים	16.40
אילת	10.43
דימונה	17.13
טירת הכרמל	14.88
ערד	10.19
קרית אתא	10.81
קרית גת	12.66
קרית מלאכי	12.28

למרות שהעיירה ירוחם אינה במדגם, משום שאוכלוסיתה מונה פחות מ 15,000 תושבים, בחרנו לציין אף עיירה זו כי בה מוציאים ילדים בשיעור של פי 15 ממספר הילדים שמוציאים במודיעין.

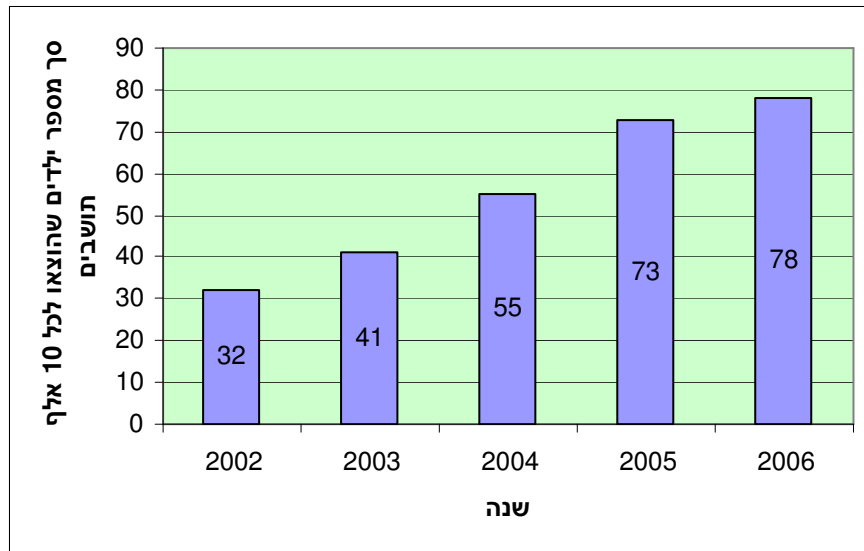
# הרהורים על משפחה וילדים

## 4. ישובים בהם יש מגמת עליה

באופן כללי, קיימת מגמת עליה של הוצאת ילדים מהבית לאורך השנים. נביא כאן מספר ישובים בהם קיימת עליה משמעותית.

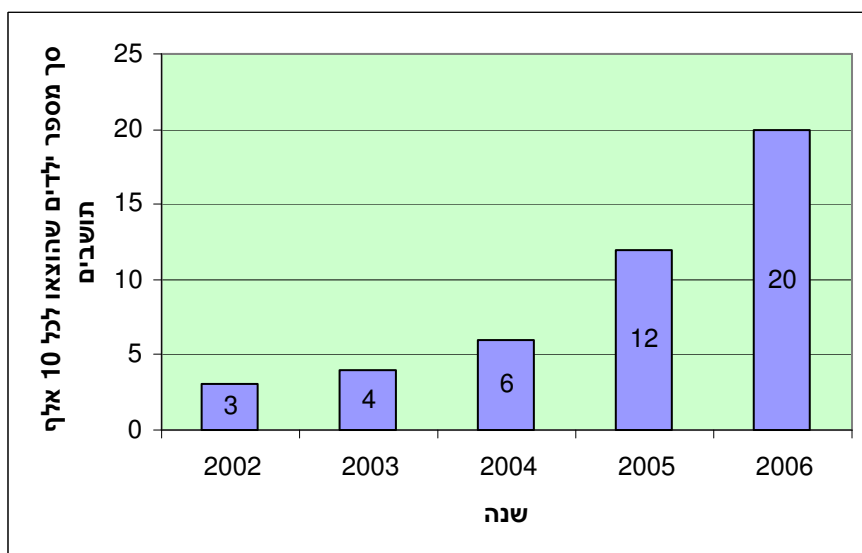
### 4.1 אילת

עליה של יותר מ פי 2 משנת 2002.



### 4.2 אלעד

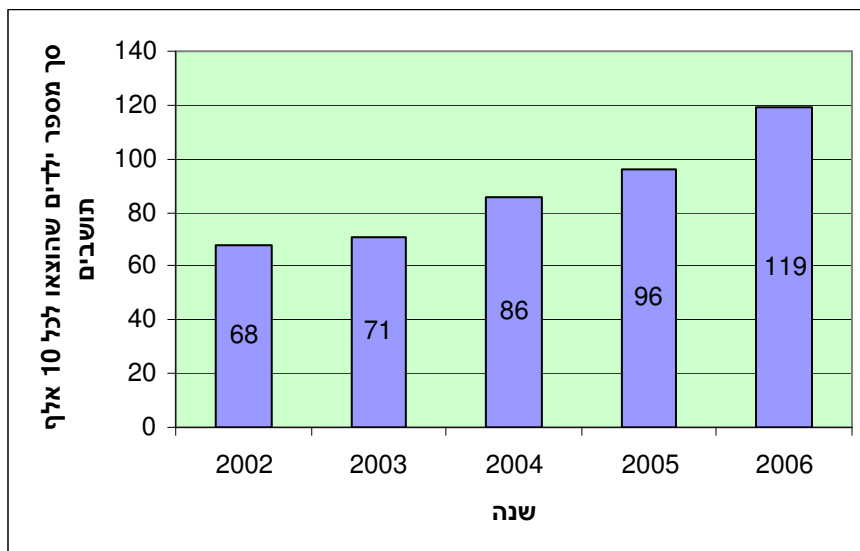
זינוק של יותר מ פי 6 משנת 2002.



# הרהורים על משפחה וילדים

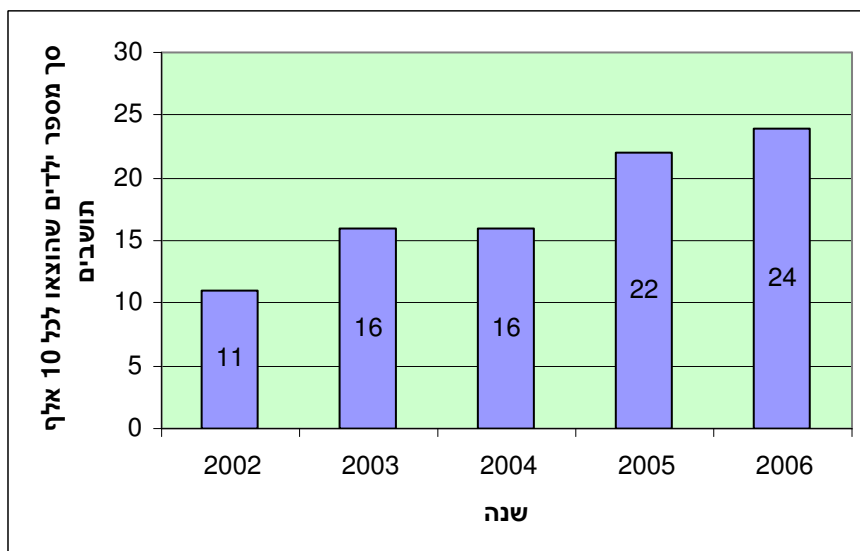
## 4.3 אשדוד

עליה של כמעט פי 2 משנת 2002.



## 4.4 בית שאן

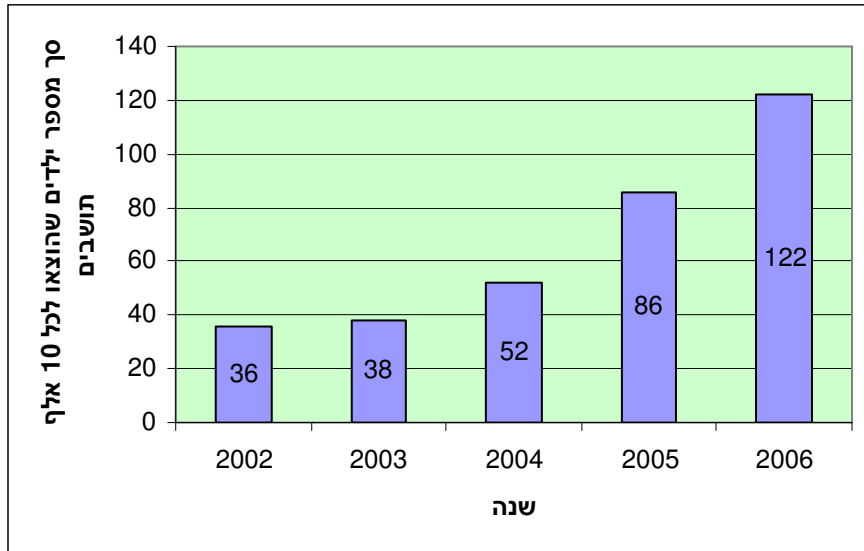
עליה של פי 2 משנת 2002.



# הרהורים על משפחה וילדים

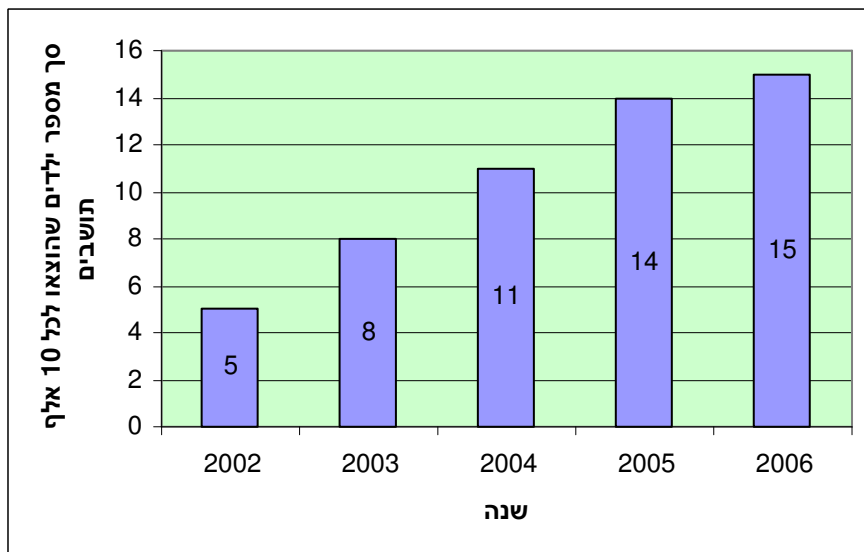
4.5 לוד

עליה חדה של כמעט פי 4 משנת 2002.



4.6 מודיעין עילית

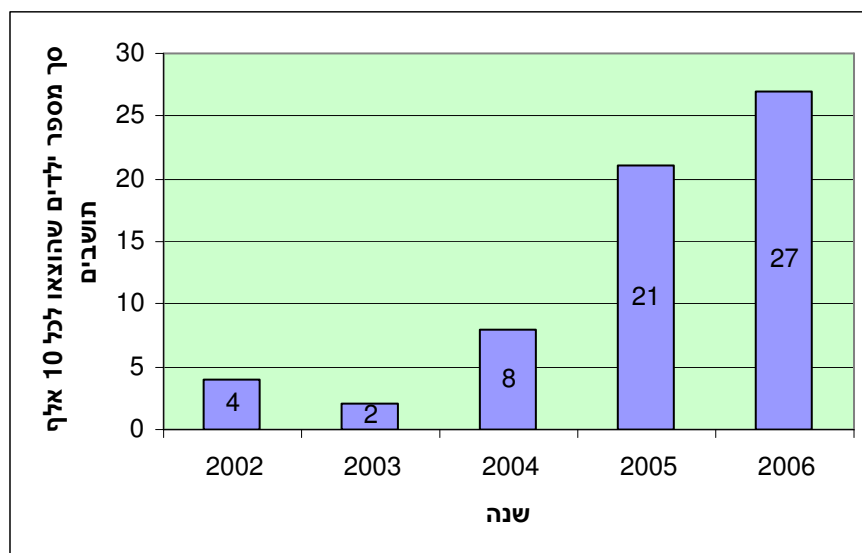
עליה של פי 3 משנת 2002.



# הרהורים על משפחה וילדים

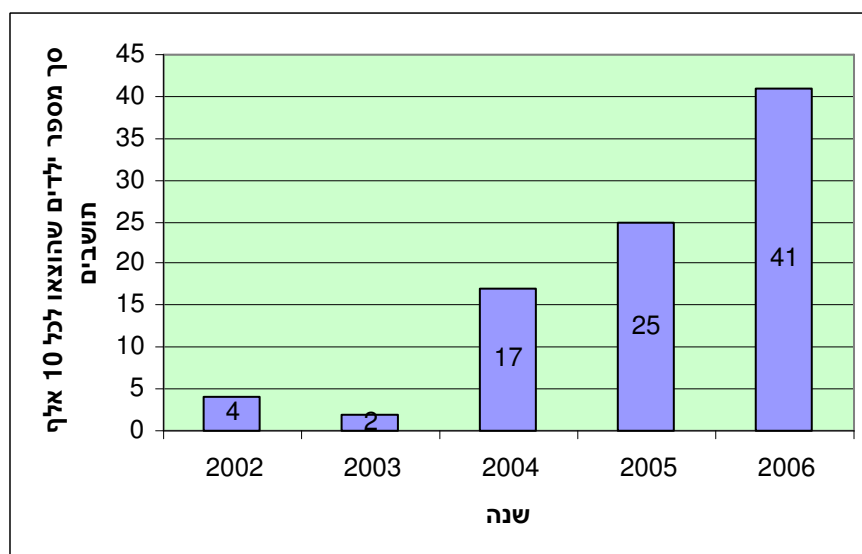
4.7 נהריה

זינוק של פי 7 משנת 2002.



4.8 נצרת

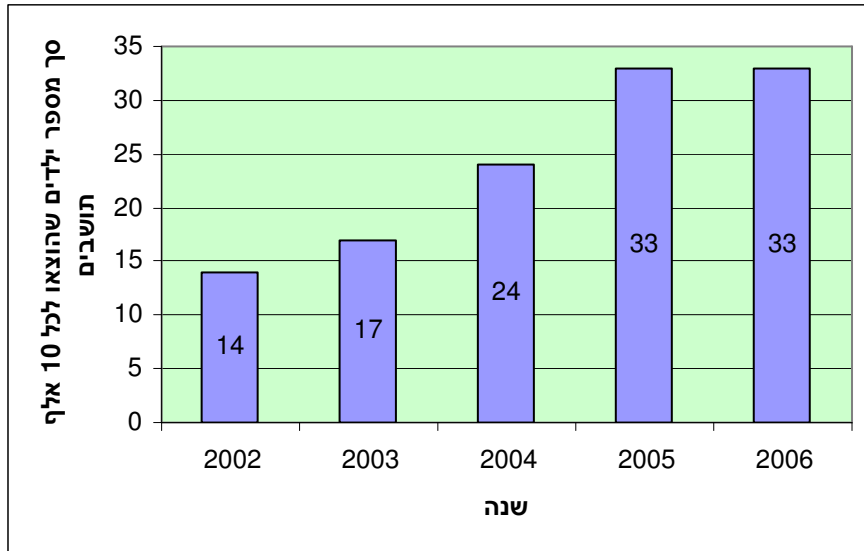
זינוק של פי 10 משנת 2002.



# הרהורים על משפחה וילדים

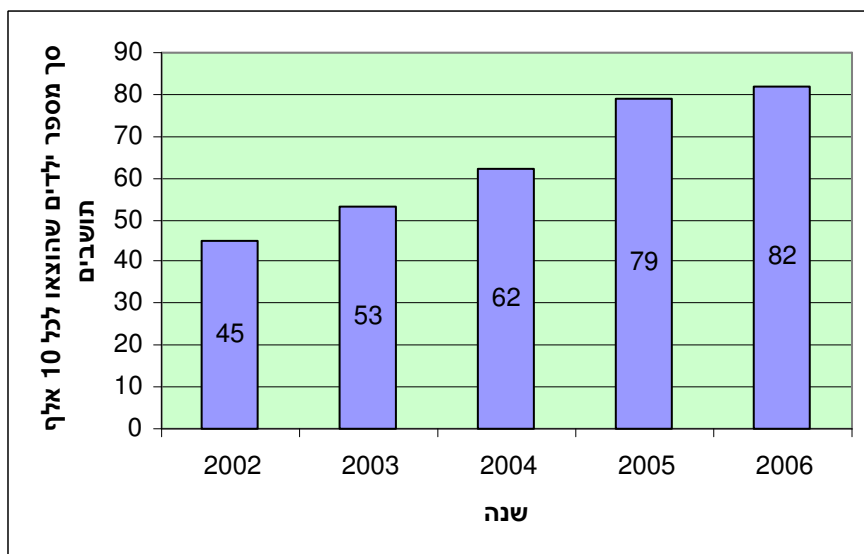
## 4.9 נצרת עילית

עליה של יותר מ פי 2 משנת 2002.



## 4.10 רמלה

עליה של כמעט פי 2 משנת 2002.

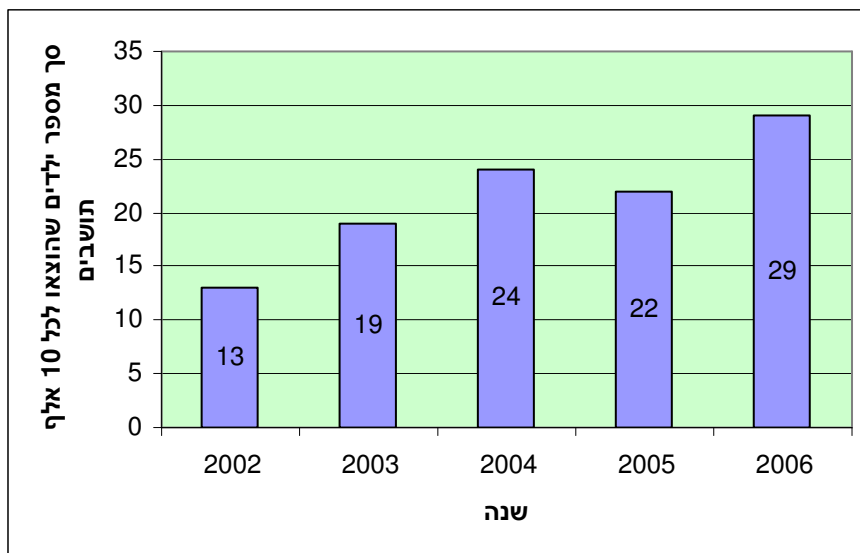




# הרהורים על משפחה וילדים

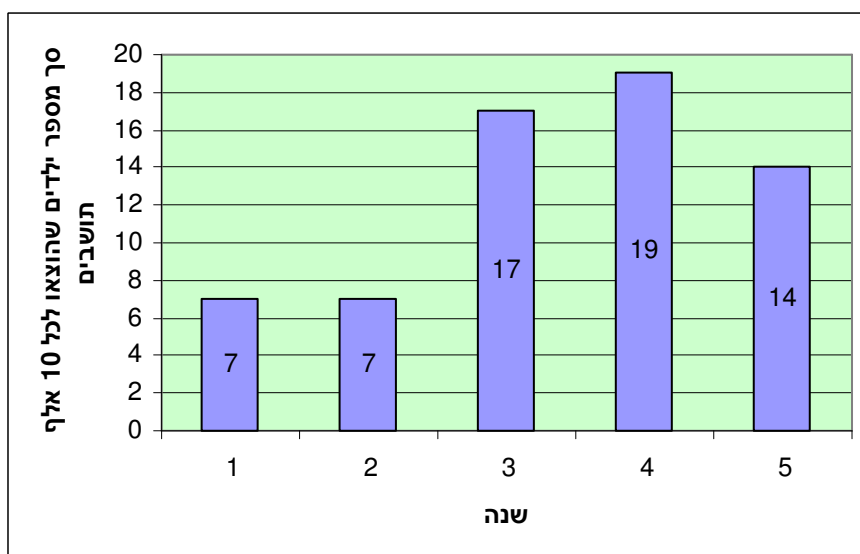
## 4.11 שדרות

עליה של יותר מ פי 2 משנת 2002.



## 4.12 ביתר עילית

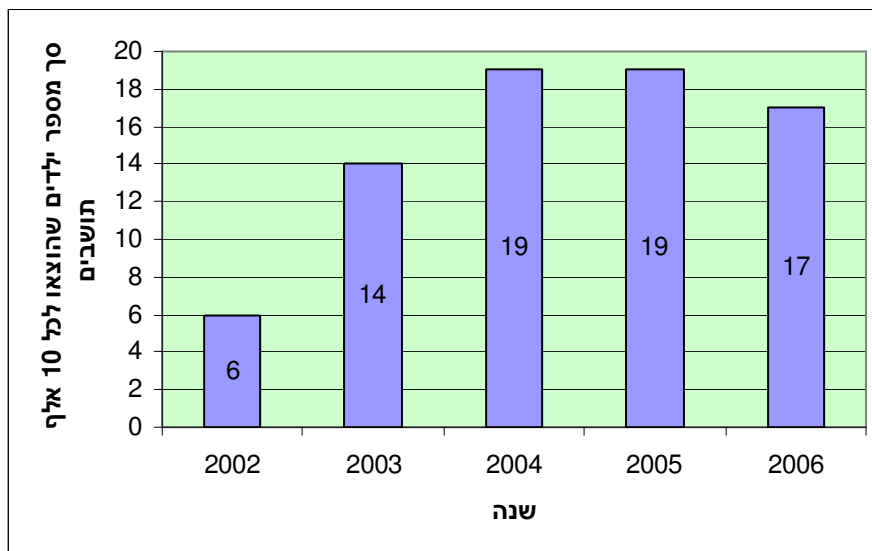
עליה של פי 2 משנת 2002.



# הרהורים על משפחה וילדים

4.13 יוקנעם

עליה של כ-פי 3 משנת 2002.



5. ישובים צמודים ובאשכול זהה

הישובים רמת גן-גבעתיים צמודים ובעלי אשכול 8, אבל ברמת גן מוציאים ילדים בערך פי 3 מאשר בגבעתיים. הישובים כפר סבא-רעננה צמודים ובעלי אשכול 8, אבל בכפר סבא מוציאים ילדים בערך פי 3 מאשר ברעננה. יש לבדוק מדוע ברמת גן וכפר סבא היד של מחלקת הרווחה קלה על ההדק.

# הרהורים על משפחה וילדים

נספח 1

מספר הילדים המתגוררים בישובים יהודים או מעורבים, שאוכלוסיתם מעל 15,000 תושבים, שהוצאו מהבית בשנים 2002-2006 התפלגות לפי ישובים

	ישוב	אשכול	מספר הילדים שהוצאו מהבית					סה"כ	אוכלוסיה לסוף שנת 2003 [אלפים]	סך מספר ילדים שהוצאו לכל 10 אלף תושבים	פי כמה מוציאים ילדים ביחס לילדי מודיעין
			2002	2003	2004	2005	2006				
1	אופקים	3	42	45	41	53	58	239	23.7	100.84	16.40
2	אור יהודה	5	17	19	21	18	25	100	29.4	34.01	5.53
3	אור עקיבא	4	16	11	6	4	3	40	15.7	25.48	4.14
4	אילת	5	32	41	55	73	78	279	43.5	64.14	10.43
5	אלעד	3	3	4	6	12	20	45	19	23.68	3.85
6	אריאל	5	10	16	18	13	20	77	16.5	46.67	7.59
7	אשדוד	4	68	71	86	96	119	440	192	22.92	3.73
8	אשקלון	4	55	51	57	74	75	312	104.5	29.86	4.86
9	באר שבע	5	170	179	193	221	238	1001	183	54.70	8.90
10	בית שאן	4	11	16	16	22	24	89	16.1	55.28	8.99
11	בית שמש	4	40	34	36	32	30	172	57	30.18	4.91
12	ביתר עילית	1	7	7	17	19	14	64	22.9	27.95	4.55
13	בני ברק	2	47	39	48	54	53	241	139.6	17.26	2.81
14	בת ים	6	71	59	77	74	76	357	131.9	27.07	4.40
15	גבעת שמואל	8	2	3	2	2	2	11	16.5	6.67	1.08
16	גבעתיים	8	5	2	3	4	4	18	47.2	3.81	0.62
17	דימונה	4	80	76	66	63	72	357	33.9	105.31	17.13
18	הוד השרון	8	16	21	16	12	11	76	40.2	18.91	3.08
19	הרצליה	8	25	18	16	13	23	95	83.6	11.36	1.85
20	חדרה	5	68	74	83	85	83	393	74.9	52.47	8.54
21	חולון	7	72	73	67	92	98	402	165.8	24.25	3.94
22	חיפה	7	159	129	160	186	191	825	269.4	30.62	4.98
23	טבריה	4	27	24	30	24	26	131	40.1	32.67	5.31
24	טירת הכרמל	5	35	38	29	31	39	172	18.8	91.49	14.88
25	יבנה	6	38	33	29	38	42	180	31.9	56.43	9.18
26	יהוד	7	7	6	3	5	4	25	24.9	10.04	1.63
27	יוקנעם	6	6	14	19	19	17	75	17.3	43.35	7.05
28	ירושלים	4	387	414	429	434	434	2098	693.2	30.27	4.92
29	כפר סבא	8	35	29	35	30	33	162	78.8	20.56	3.34
30	כרמיאל	6	34	35	38	40	41	188	42.7	44.03	7.16
31	לוד	4	36	38	52	86	122	334	66.8	50.00	8.13
32	מבשרת ציון	8	3	3	7	5	15	33	21.4	15.42	2.51
33	מגדל העמק	4	30	30	28	29	26	143	24.8	57.66	9.38
34	מודיעין	8	6	5	6	7	6	30	48.8	6.15	1.00
35	מודיעין עילית	1	5	8	11	14	15	53	24.3	21.81	3.55
36	מעלה אדומים	5	8	6	8	4	7	33	27.3	12.09	1.97
37	מעלות	4	6	10	11	10	10	47	21	22.38	3.64

# הרהורים על משפחה וילדים

	שוב	אשכול	מספר הילדים שהוצאו מהבית					סה"כ	אוכלוסיה לסוף שנת 2003 [אלפים]	סך מספר ילדים שהוצאו לכל 10 אלף תושבים	פי כמה מוציאים ילדים ביחס לילדי מודיעין
			2002	2003	2004	2005	2006				
38	נהריה	6	4	2	8	21	27	62	48.4	12.81	2.08
39	נס ציונה	7	30	24	19	14	13	100	26.5	37.74	6.14
40	נצרת	3	4	2	17	25	41	89	62.7	14.19	2.31
41	נצרת עילית	5	14	17	24	33	33	121	44.2	27.38	4.45
42	נשר	6	21	21	24	22	14	102	21.2	48.11	7.83
43	נתיבות	3	24	18	14	16	19	91	22.9	39.74	6.46
44	נתניה	5	123	116	150	186	179	754	167.1	45.12	7.34
45	עכו	4	29	28	39	31	25	152	45.6	33.33	5.42
46	עפולה	5	14	15	21	16	22	88	38.9	22.62	3.68
47	ערד	5	24	26	24	37	40	151	24.1	62.66	10.19
48	פרדס חנה	6	31	26	20	22	22	121	29	41.72	6.79
49	פתח תקוה	7	44	45	40	62	69	260	173.8	14.96	2.43
50	צפת	4	33	28	23	18	17	119	26.8	44.40	7.22
51	קרית אונו	8	7	7	11	7	6	38	24.3	15.64	2.54
52	קרית אתא	5	70	68	63	67	57	325	48.9	66.46	10.81
53	קרית ביאליק	7	13	14	19	19	16	81	37.1	21.83	3.55
54	קרית גת	4	77	74	68	79	78	376	48.3	77.85	12.66
55	קרית ים	5	29	25	28	24	26	132	38.4	34.38	5.59
56	קרית מוצקין	7	18	14	19	15	19	85	39.7	21.41	3.48
57	קרית מלאכי	4	39	27	25	28	26	145	19.2	75.52	12.28
58	קרית שמונה	5	15	19	18	20	19	91	22	41.36	6.73
59	ראש העין	6	20	21	21	25	17	104	36	28.89	4.70
60	ראשון לציון	7	82	82	59	56	70	349	214.6	16.26	2.65
61	רחובות	7	32	26	19	27	33	137	100.1	13.69	2.23
62	רמלה	4	45	53	62	79	82	321	63.1	50.87	8.28
63	רמת גן	8	26	27	40	36	34	163	126.5	12.89	2.10
64	רמת השרון	9	5	5	6	5	4	25	35.6	7.02	1.14
65	רעננה	8	10	8	5	8	6	37	69.7	5.31	0.86
66	שדרות	4	13	19	24	22	29	107	19.8	54.04	8.79
67	תל אביב	8	400	389	378	396	383	1946	363.4	53.55	8.71